

Considerazioni sulle "Diminuite"

Leonardo Borghi

L'accordo di 7a diminuita è formato dagli intervalli di 3a minore; 5a diminuita; 7a diminuita.



Esso non è accordo proprio, bensì derivato dall'accordo di 9a minore di dominante (G7b9 in questo caso) e risolve generalmente sull'accordo di Tonica nella tonalità minore o maggiore (sc. maggiore armonica). Questa quadriade, di cui è stato fatto largo uso e abuso, rappresenta per le sue possibilità enarmoniche un mezzo rapido ed efficace nella modulazione essendo ognuna delle note che lo compongono una "ipotetica sensibile" all'accordo successivo.



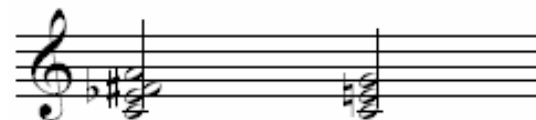
L'accordo di 7a diminuita essendo come già detto derivato da un accordo di Dominante (V) lo potremo ricavare anche dall'accordo di "Dominante della Dominante" (D7b9 in questo caso, Il #3, DD, dominante secondaria). Proprio quest'ultimo ha nel **Jazz** un utilizzo assai frequente e particolare.

Diminuito derivato da DD In Do Maggiore



Questo accordo diminuito derivato da DD, che generalmente risolve sul V grado (o anche II-), viene spesso impiegato nel Jazz utilizzando quella che nell'armonia classica è una delle "risoluzioni eccezionali dell'accordo di 7° diminuita" e consiste nella risoluzione diretta al I grado (o al III, con sempre però funzione di I).

Risoluzione al I Grado



Nella letteratura Jazzistica ci sono moltissimi casi riguardo all'impiego e alla risoluzione di quest'accordo: compositori come J.Kern, C.Porter, G.Gershwin, I. Berlin ecc usarono in modo esemplare questi passaggi armonici nelle loro composizioni e così anche grandi solisti (come per esempio Sonny Stitt, Barry Harris, McCoy, Steve Grossman ecc.) sfruttarono le infinite possibilità melodiche offerteci dall'impiego della scala diminuita.

Ma prima di citare qualche esempio pratico, sia armonico che melodico, aggiungiamo un'altra piccola considerazione sull'armonizzazione della melodia tramite l'impiego dell'accordo di 7a diminuita.

Consideriamo anzitutto la scala diminuita: essa è una scala simmetrica **S.T. (semitono tono) partendo dalla fondamentale dell'accordo di 9° minore** da cui deriva il diminuito (in G7 b9 per esempio partiremo dal sol)



Oppure **T.S. (tono semitono) partendo da una qualunque delle note dell'accordo di 7a dim.**



Notiamo come sia possibile costruire su questa scala le seguenti triadi:



anche spostando di una seconda Magg. ascendente una qualunque delle note dell'accordo di 7a diminuita (al fine per esempio di armonizzare una melodia costituita di note "estrane" a quelle dell'accordo dim.) noteremo la comparsa di queste 'triadi'. La nota che abbiamo spostato ora non fa più parte dell'accordo di 7a diminuita, ma fa parte della scala dim. e soprattutto del "contesto" armonico, essa si avverte come un'appoggiatura non risolta...



Ecco alcuni esempi di armonizzazione tratti dai temi di celebri Standards con l'impiego dell'accordo di 7a diminuita derivato da "II" (D.D, dominante secondaria) che risolve su II- o V, oppure su I o III.

Risoluzione su II (minore) o V

- **Dancing In The Dark - Swartz & Dietz**

Musical notation for "Dancing In The Dark" in B-flat major. The melody is shown in red. The chord progression is EbΔ, Gb°, and F-7. The F-7 chord is shown as a diminished triad with a flat seventh.

- **The Song Is You – Jerome Kern**

(notate come sull'accordo dim. si formi una 'triade' con la nota del tema...)

Musical notation for "The Song Is You" in C major. The melody is shown in red. The chord progression is CΔ, Eb°, D-7, and G7. The D-7 chord is shown as a diminished triad with a flat seventh.

- **Embreceable You - George Gershwin**

Musical notation for "Embreceable You" in F major. The melody is shown in red. The chord progression is FΔ, Ab°, G-7, A°, and D7. The G-7 chord is shown as a diminished triad with a flat seventh.

Risoluzione su I (o III)

- **Let's Get Lost – McHugh Blanchard**

Musical notation for "Let's Get Lost" in C major. The melody is shown in red. The chord progression is CΔ, C°, CΔ, and C°. The C° chord is shown as a diminished triad.

- **It's De-Lovely – Cole Porter**

Musical notation for "It's De-Lovely" in D major. The melody is shown in red. The chord progression is D-7, Eb°, CΔ, and Eb°. The D-7 chord is shown as a diminished triad with a flat seventh.

E ora qualche esempio melodico su come sfruttare nei propri assoli alcune caratteristiche della scala diminuita, come ad esempio arpeggi spezzati di quelle 'triadi' che abbiamo costruito con il processo descritto pocanzi.

Accordo di base (in questo caso uno dei seguenti): G7b9, Bb7b9, Db7b9, E7b9

The image displays four staves of musical notation in treble clef, illustrating melodic lines and arpeggiated patterns on a diminished scale. The first staff shows a sequence of eighth-note arpeggiated triads. The second staff features a melodic line with a '6' fingering above a slur and a '6' below a slur, with a '6' also below a final slur. The third and fourth staves show more complex melodic phrases with slurs and accidentals.

L'allievo dovrà trovare ulteriori cellule ricercando e componendo sulla scala dim, ma soprattutto ascoltando e trascrivendo dagli assoli dei grandi maestri. Inoltre dovrà esercitarsi nell'armonizzazione della melodia utilizzando l'argomento della lezione.